

MODUL 3: Evropa v m ěn ěícím se sv ět ě

Nejen sv ět mimo Evropu se m ění, ale i uvnit ě Evropy dochází ke zm ěn ěm.

V Evrop ě žije stále více starších lidí a stále m ěn ě d ět ě. Tato skute nost má nejpr ě zn ější p ě ěiny, ale také závažné d ěsledky. Díky pokrok ěm v medicín ě se nám da ěí d ěle žít, ale nejen to, my m ěžeme ovliv ovat i svou reprodukci. Ovšem syst ěmy sociálního zabezpe ění podléhají z t ěchto d ěvod ěm dalším druh ěm zat ěžení.

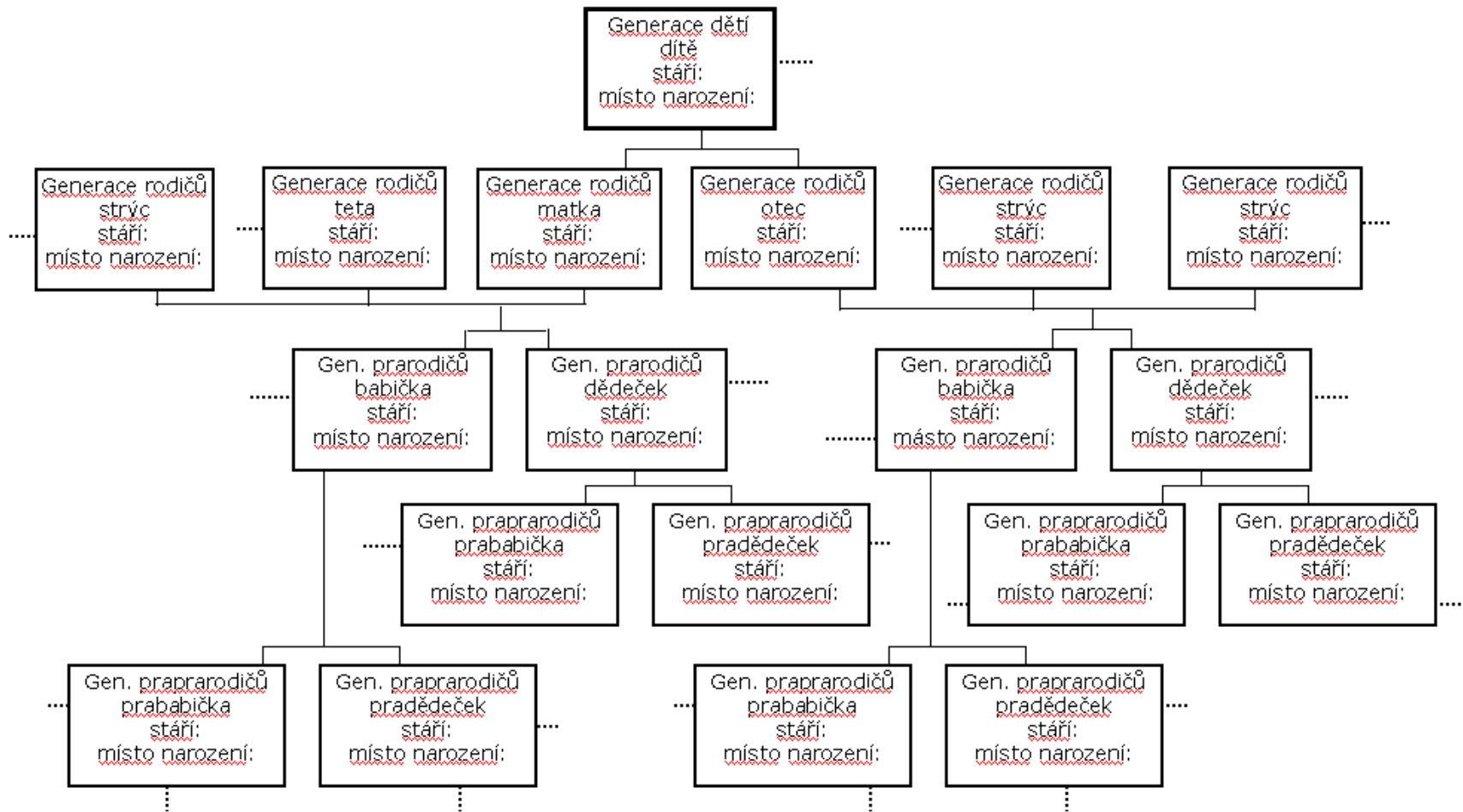
Musíme tedy hledat n ějaká ěšení.

Cílem tohoto modulu je p ěblížit si názorn ě zm ěny, k nimž v rámci Evropy dochází. Co se u nás m ění a jak se nám da ěí to zvládat?

Úvod:

Nakreslete rodokmen své vlastní rodiny s uvedením v ěku, místa narození a zem ě narození svých rodinných p ě ěslušník ů (viz p ě ěklad). Pokuste se zan ěst do rodokmenu co nejvíce generací a sourozenc ů. Ptejte se svých rodi ě ů a prarodi ě ů a získejte od nich co nejvíce informací.

Vzor pro sestavení rodokmenu



Diskutujte se svými spolužáky:

- Jaké změny týkající se očekávané délky života jste vyzorovali?
- Máte pro to nějaké vysvětlení?
- Kolik vašich předků opustilo během života své rodiště a usídlilo se na jiném místě ?

1. Demografické změny

Následující text pochází z roku 2005 a vztahuje se na evropskou p tadvacítku ili na dobu před přijetím Bulharska a Rumunska k 1. lednu 2007 do EU. Poznatky uvedené v tomto textu se dají samozřejmě použít i na rozšířenou unii s 27 státy, protože demografické změny v Bulharsku a Rumunsku probíhají obdobně.

„Evropa nyní čelí demografickým změnám, jejichž rozsah a závažnost nemají obdoby. Přirozený přírůstek obyvatelstva Evropy činil v roce 2003 pouze 0,04 % ročně a nové členské státy s výjimkou Kypru a Malty zaznamenaly dokonce úbytek obyvatelstva. V mnoha zemích je pro zajištění přírůstku obyvatelstva klíčovým přistěhovalectví. Úhrnná plodnost (průměrný počet dětí na ženu) je všude pod zachovnou hodnotou nutnou k tomu, aby se populace sama obnovovala (přibližně 2,1 dítěte na ženu), a v mnoha členských státech je dokonce nižší než 1,5 dítěte na ženu.“

[...]

Číslo hovoří jasně: Počet obyvatel unie bude díky přistěhovalectví mírně růst až do roku 2025, kdy začne klesat¹: 458 milionů obyvatel v roce 2005, 469,5 milionů v roce 2025 (+ 2 %) a 468,7 milionu v roce 2030. Avšak 55 z 211 regionů Evropské unie o 15 členských zemích již došlo k poklesu obyvatel v druhé polovině 90. let a stejně tomu bylo i v případě většiny regionů nových členských států (35 z 55 regionů), přičemž příčinou je úbytek přirozenou měrou (počet zemřelých převyšuje počet živě narozených) a negativní migrační saldo².

Tento pokles je ještě rychlejší a závažnější, vezmeme-li v úvahu pouze obyvatelstvo v aktivním věku (15-64 let) – v období mezi lety 2005 a 2030 se počet lidí v této věkové kategorii sníží o 20,8 milionů.

[...]

Uvedené demografické změny jsou výsledkem třech základních trendů:

- Neustálé prodlužování délky života je výsledkem značného pokroku ve zdravotnictví a kvalitě života Evropanů – střední délka života v dobrém zdraví nepřetržitě roste. Tento pokrok by měl pokračovat a měly by se zmenšovat rozdíly ve střední délce života mužů a žen. V jedné rodině mohou být nyní čtyři generace, jsou však mobilnější a nežijí již vždy společně, jako tomu bylo dříve.
- Zvyšování počtu osob starších 60 let bude patrné až do doby kolem roku 2030, kdy se z generace „baby-boomu“ stanou senioři.
- Trvale nízká porodnost. Generace, které vzešly z „baby-boomu“, měly méně dětí než generace před nimi. Na nízké porodnosti se podílí vícero faktorů: problémy s hledáním zaměstnání, nedostatek a cena bytů, vyšší věk rodičů při narození prvního dítěte, různé možnosti, pokud jde o studium, práci a rodinný život. Úhrnná plodnost je téměř všude pod hodnotou nutnou k tomu, aby se populace sama

obnovovala. V některých zemích na jihu a východě Evropy je dokonce nižší než 1,3 dítěte na ženu.

Ve společnosti dochází také k velkým strukturálním změnám – mění se struktura rodiny, je více starších pracovníků (55-64), seniorů (65-79), velmi starých lidí (80+), méně dětí, mladých lidí a dospělých v produktivním věku.

[...]

<i>Basisszenario von Eurostat, EU-25 (in Klammern Angaben in Mio.)</i>	2005-2050	2005-2010	2010-2030	2030-2050
Gesamtbevölkerung	-2,1% (-9642)	+1,2% (+5444)	+1,1% (+4980)	-4,3% (-20066)
Kinder (0-14)	-19,4% (-14415)	-3,2% (-2391)	-8,9% (-6411)	-8,6% (-5612)
Jugendliche (15-24)	-25,0% (-14441)	-4,3% (-2488)	-12,3% (-6815)	-10,6% (-5139)
Junge Erwachsene (25-39)	-25,8% (-25683)	-4,1% (-4037)	-16,0% (-15271)	-8,0% (-6375)
Erwachsene (40-54)	-19,5% (-19125)	+4,2% (+4170)	-10,0% (-10267)	-14,1% (-13027)
"Ältere Arbeitnehmer" (55-64)	+8,7% (+4538)	+9,6% (+5024)	+15,5% (+8832)	-14,1% (-9318)
„Senioren“ (65-79)	+44,1% (+25458)	+3,4% (+1938)	+37,4% (+22301)	+1,5% (+1219)
Sehr alte Menschen (80 und älter)	+180,5% (+34026)	+17,1% (+3229)	+57,1% (+12610)	+52,4% (18187)

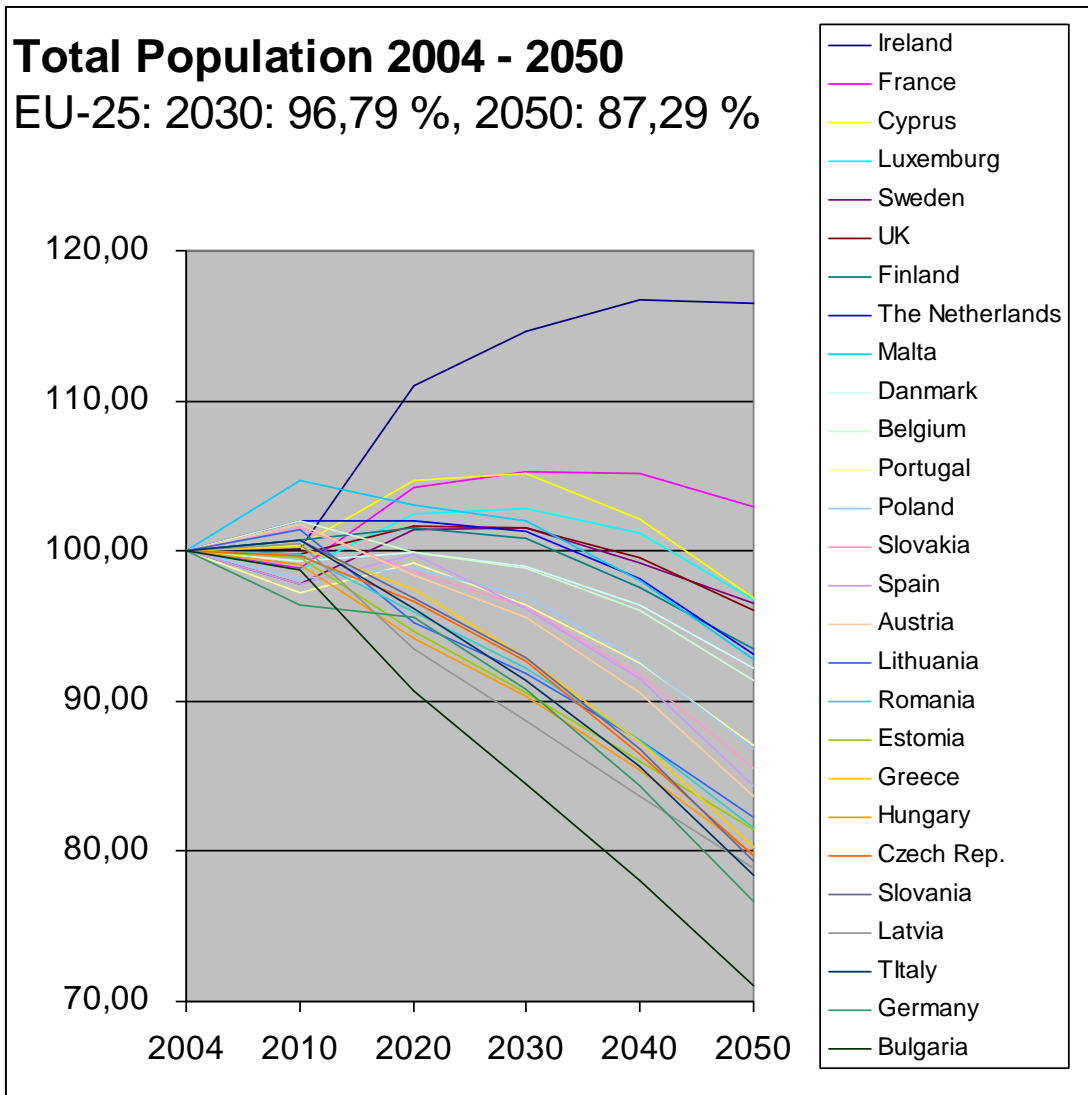
Poznámka: Číslo v závorkách jsou udávána v tisících, nikoli v milionech.

¹Základní scénář odhadů obyvatelstva zaznamenaný Evropským statistickým úřadem Eurostat, předběžné výsledky – prosinec 2004.

²Regiony podle oblasti NUTS 2. Zdroj: Třetí zpráva o hospodářské a sociální soudržnosti, únor 2004.

Výňatky ze Zelené knihy „Nová mezigenerační solidarita jako odpověď na demografické změny“ Evropská komise, Brusel, 16.3.2005, KOM(2005) 94 konečná verze, ke stažení na:

http://ec.europa.eu/employment_social/news/2005/mar/comm2005-94_de.pdf, staženo 1.4.07



Zdroj: Eurostat

Diskutujte v malých skupinách:

- Jaké změny vidíte na základě předchozího textu, grafikonů, a výsledku analýzy rodokmenů?
- Jaké důvody se pro tyto změny uvádějí?
- Jaké důsledky mají tyto změny na systémy sociálního zabezpečení?

Změna	Důvod	Důsledky

2. Migrace

Prohlédněte si ještě jednou rodokmen své rodiny. Označte místa narození svých předků na mapě Evropy (nejlépe je označit místa předků i na nástěnné mapě ve třídě).



- Co z toho vyzovujete?
- Umíte si představit, že byste někdy později žili a pracovali v jiné zemi?

Diskutujte o následujících názorech v malých skupinách a zakroužkujte ty, s nimiž souhlasíte:

○ Migrace je pro naši společnost evropskou společenstvem jediným řešením. Každý dospělý by měl adoptovat minimálně jedno dítě z nějaké chudé země. Filmové hvězdy to dokonce dělají. Tím poskytneme těmto dětem kvalitní domov a zajistíme zároveň své důchody.

○ Měli bychom vytvořit finanční stimul pro mladé, kvalifikované občany z jiných států, aby se do Evropy přistěhovali. Zároveň bychom však měli dbát na to, aby se s naší společností dobře sžili a abychom je neodrazovali.

○ Nezaměstnanost v Evropě je už tak dost vysoká. Kdyby však měli všichni lidé práci, cítili bychom se daleko více zabezpečeni a měli bychom také oproti více dětí. Kromě toho bychom měli i pak ještě otevřít své státní hranice.

Migrace není pro naši p ěstárlou evropskou spole nost ěšením. Musíme se nejprve postarat o to, aby se p ěst ěhovalci, kte ří v naší zemi už žijí, stali sou ěstí naší spole nosti. A s tím je už tak spojena ěada problém ě .

Jiné názory:

.....

Vysvětlivky pro pedagogy

Na úvod:

Vzor rodokmenu je míněn jako impulz. Žáci mohou rodokmen libovolně rozšířit nebo také zmenšit.

Další změny lze vyčíst též z rodokmenu, vyzvete-li žáky, aby zjistili povolání svých rodičů, prarodičů, praprarodičů, tet a strýců. Existuje celá řada povolání, která dnes již (téměř) zanikla, a už na základě technického pokroku nebo proto, že výroba určitých druhů zboží a tím i příslušná pracovní místa pro jejich výrobu byla převedena do zahraničí.

K úloze 2. Migrace

Když se na mapě označí místa narození, lze vysledovat různé migrační proudy a příčiny. Bylo by případně dobrou pomůckou použít také mapu světa. Nejlépe lze vysledovat příčiny migrace, když se všechna místa narození zanesou na nástěnnou mapu ve třídě.



Příčiny migrace mohou být například:

- Pevňská migrace
- Vyhnání obyvatelstva (ze Slezska, východního Pruska)
- Vysídlení obyvatelstva v pozdějších obdobích
- Židovský povod

- Koloniální historie (např. v Anglii, Francii, Španělsku, Portugalsku)
- Zahraniční dělníci
- Válčení uprchlíci (např. z Nigérie, Angoly, Afghánistánu, z bývalé Jugoslávie)
- Pronásledování obyvatel z náboženských důvodů (např. z Turecka, Íránu)
- Nové rozdělení světa
- Migrace pracovních sil v tuzemsku